

# EDEN ON EARTH



PRODUCTIONS

HARTMUT AMELANG

LILE AN EDEN

Drehbuch

Konzept

Design

Buch

Film

PRÄSENTIERT

AgeDesHim\_Vorspann



HIER GEHT'S ZUM VIDEO TRAILER  
[HTTP://YOUTU.BE/GX95L4ONGY](http://youtu.be/Gx95L4ONGY)

Wershofen und Graz im Februar 2014

Format: **Primetime-Serie**

Dauer: **50 Minuten**

# DIE ENGEL - SOKO

Das gab es **so** noch nie im deutschen Fernsehen! - Eine fiktionale Serie mit Geschichten von Engeln und Menschen. Ja, auch bei uns lief auf ZDF und RTL -sehr erfolgreich- die US-Serie „Ein Engel auf Erden“ mit Michael Landon als Engel, aber lange, lange ist es her! Auch „Angelo und Luzy“ (Rolf Zacher und Iris Berben) gaben in den 80ern ein Gastspiel im ZDF als Abgesandte von Himmel bzw. Hölle. Aber auch diese Mini-Serie ist nicht zu vergleichen mit der „SoKo“, die dem Zuschauer hier geboten werden kann. Eine exklusive Crew von Engeln, sensationell verstärkt durch **Luzifer**, gibt Einblicke in seine Arbeitsweise – in einer unterhaltsamen, vielschichtigen, gewitzten und musikalischen TV-Serie. Damit das Wirken der Engel auch plastisch wird, stellen wir uns einfach mal eine Art **Agentur** vor. Wir nennen sie:

***KERUBIM & SERAFIM Wachen \* Retten \* Begleiten***



## HIMMLISCHE INTERVENTIONEN I

**KERUBIM & SERAFIM** operieren natürlich weltweit und betreiben daher unzählige Filialen rund um den Erdball. Wir aber richten unseren Blick auf einen Ableger in Deutschland bzw. Österreich, ganz in der Nähe einer großen Stadt (z.B. Köln, Hamburg, München, Salzburg oder Wien). Wir sehen das Bild einer leeren, fast verfallenen Lagerhalle. Licht fällt durch verschmutzte und zerbrochene Fenster und die Überreste der ehemaligen Nutzung werden erkennbar. Im Innern sehen wir einen großen Raum, eine Art holografische Welt, die sich offenbar innerhalb der Mauern dieser Lagerhalle befindet, deren Wände und Kuppel aus Kristallen zu bestehen scheint - der Konferenz-Raum der Engel. (s.a. Darstellung im Video-Trailer <http://youtu.be/Gx95L4On-gY> )

Er verfügt über einen Tisch mit 8 Sitzgelegenheiten. Das Besondere hier - in jeder Facette der geschliffenen Kristalle sind permanent bewegte Bilder zu sehen (das Leben der unterschiedlichsten Menschen, quasi in Echtzeit). Dieser magische Ort ist Ausgangspunkt und offensichtliche **Schaltstelle für himmlische Interventionen.**



Die Engel präsentieren sich uns wie eine Gruppe charismatischer Persönlichkeiten unterschiedlichster soziokultureller Abstammung, zu verschiedenen zeitlichen Epochen gehörend. Jeder von ihnen hat innerhalb der Agentur seinen eigenen Wohnbereich mit einem, seiner Persönlichkeit entsprechenden Ambiente (s.a. „Local Crew“). Dabei wird hier der Begriff „Wohnraum“ unendlich gedehnt – denn es kann eine mondbeschienene Lichtung am See sein, ein Atelier im Gewächshaus, ein Flugzeug-Hangar oder das Boudoir einer französischen Kaiserin – alle diese Räume sind variable mentale Konstrukte der jeweiligen Engel, die über verschiedene Tore im Besprechungs-Raum zu erreichen sind. Jedes Tor führt also in eine andere Welt.



Bei einem **A.S.F.** (außerordentlich schwieriger Fall) versammeln sie sich im kristallinen Konferenzraum und hier wird dann der aktuelle Fall, das Schicksal einer Person, mit dem holografischen Beamer für jedes Crew-Mitglied sichtbar gemacht. Wird eine Intervention erwogen, werden die betroffenen Seelen gerufen und ihr Einverständnis eingeholt.

Die Agenten des Himmels von KERUBIM & SERAFIM greifen immer dort ein, wo Menschen an einem Scheideweg stehen, in Not und Bedrängnis sind oder sich in ausweglosen Situationen befinden. Sie helfen auch denen, die sich mit vollem Bewusstsein in diese Lage manövriert haben und die "Rettung" oder "Hilfe" sieht oft ganz anders aus, als es sich die Betroffenen vielleicht vorgestellt haben. Die Methoden der Engel sind nicht vorhersehbar und kommen für die Beteiligten stets völlig unerwartet, sehr zum Amüsement der eingeweihten Zuschauer.

## FREIER WILLE vs GÖTTLICHER AUFTRAG

Dieses Konzept birgt **eine ungeheure Vielfalt an Erzählmöglichkeiten**, denn wir haben es hier mit Wesen zu tun, die im Grunde **wie Superhelden operieren** können und für die oben-drein Zeit und Raum keine Hindernisse darstellen, **aber:**

die Engel sind grundsätzlich angewiesen den **freien Willen eines Menschen zu respektieren, immer**. Und das wiederum kann in der einen oder anderen Episode für die Mitarbeiter von Kerubim & Serafim zu einem kreativen Kraft-Akt werden, wenn z.B. eine Person unbedingt an einem bestimmten Ereignis (Reise mit Schiff, Flugzeug o.ä.) teilnehmen möchte, aber aus den Informationen der Engel klar hervorgeht, dass es bei diesem Event zu einer tödlichen Katastrophe kommen wird. Der Engel hat den göttlichen Auftrag, ihn zu verschonen, weil derjenige „noch nicht an der Reihe“ ist, sein Erdenleben zu beenden. Nehmen wir mal an, er schickt ihm Träume von einer riesigen Ozean-Welle, die Häuser zerstört oder ein Flugzeug, das vom Himmel fällt – doch sein Schutzbefohlerer **will** sich einfach nicht kirre machen lassen, er hat sich seit Monaten auf diesen Event gefreut und ignoriert diese Zeichen. Nun hat er vielleicht Probleme beim Online Check-in usw., es gibt lauter kleine Widerstände, die er tapfer ausräumt. Er umgeht alle Hindernisse, setzt sich schließlich in Bewegung und weder ein defektes Auto, ein verpennter Taxifahrer noch ein plötzlicher Verkehrsstau halten ihn letztendlich davon ab, gerade noch rechtzeitig zum Flughafen zu kommen.



gerade noch rechtzeitig zum Flughafen zu kommen. Selbst wenn die elektronisch gesteuerten Eingangstüren des Airports (zufällig) kurzfristig versagen und so die Hoffnung besteht, dass er vielleicht zu spät den Check-in erreicht, schafft er es unter großem Aufwand letztlich doch noch seine Koffer aufzugeben und sich zum Abflug-Gate zu bewegen... welches As haben Kerubim & Serafim hier noch im Ärmel?

Führt man vielleicht bei dieser Gelegenheit die Wege zweier Menschen (Mann + Frau) schicksalhaft zusammen? Zwei, die für einander bestimmt sind und löst damit diese manische Fixiertheit kombiniert mit dem unbändigen Willen ins Unglück zu fliegen auf... Das wäre z.B. eine Möglichkeit. Der hier skizzierte Fall könnte durchaus vor dem Hintergrund einer historisch-dokumentierten Katastrophe spielen (Tsunami in Thailand 2004, Flugzeugabsturz einer Air France-Maschine im Atlantik auf dem Weg nach Brasilien, etc.). Solche Fälle wären bei diesem Format aber eher die Ausnahme, denn die Aufgabenstellung ist ja im Grunde einfach verglichen mit den komplexen und verhängnisvollen Situationen, die sich bei den Menschen ergeben, die sich nach und nach durch Ängste, Lebenslügen, falsche Entscheidungen und vielfältige Verstrickungen in eine große persönliche Krise hineinmanövriert haben. Da braucht es mehrdimensional angelegte Interventionen um so ein kompliziertes Geflecht mit „wenigen Handgriffen“ aufzulösen. In den verschiedenen Episoden wird dann das tiefe Wissen der himmlischen Agenten um menschliches Sein deutlich, sowie ihr unerhört kreatives Potential.

Da fragt man sich als Mensch natürlich, welche Methoden sind bei dieser Arbeit überhaupt noch statthaft? Auch wenn bei Kerubim & Serafim naturgemäß eine gewisse „Heiligkeit“ durchscheint, lassen sich auch von Seiten der Agenten z.B. Erotik/ Action/Spaß immer einbringen, allerdings „weise“ und Engel-gemäß. Darüber wacht ein Controller... (s. Beschreibung „Local Crew“)

**Schon bis hierhin finden wir genügend Gründe, die für eine TV-Serie mit Engeln sprechen, aber damit nicht genug:**

## ENGEL HABEN KONJUNKTUR

Engel sind im Bewusstsein der Menschen stark verankert, ob sie nun religiös sind oder nicht. Und ob in Spielzeuginnenräumen, Möbelhäusern, Schreibwarenläden oder Kaufhäusern: überall liegen stehen hängen **Engel-Bilder, -Karten** oder **-Skulpturen** herum. Sei es aus Papier, Karton, Porzellan oder Plastik und noch nie gab es so viele **Engel-Bücher** auf dem Markt wie heute. Sie sind einfach überall präsent. In Deutschland gibt es Engel-Tage, die wie Messen organisiert sind und das World Wide Web hat natürlich noch unendlich mehr zu dem Thema zu bieten. "Wie nehme ich Kontakt zu (m)einem Engel auf?" So oder ähnlich lauten die Titel diverser **Engel-Seminare**, die schon seit einiger Zeit zahlreich aus dem Boden sprießen... man sollte wohl besser sagen "vom Himmel fallen", die meist ohne großes Getöse und fast wie gewöhnliche Kochkurse daherkommen. Viele dieser Seminare werden sogar speziell für **Manager und Direktoren** großer Firmen abgehalten. In einer Zeit, wo lange nur das Vordergrundige zählte, wo die (für uns) **nichtsichtbare Welt** in der Regel als einfach **nicht existent** abgetan wurde, beginnen sich die Menschen auch in der westlichen Hemisphäre wieder alter Mythen zu erinnern. Und das geschieht in geradezu Boom-artigem Ausmaß. Sie **suchen** nach dem, **was die sichtbare Welt bewegt**, sie in Gang hält. Möglicherweise ist es aber auch einfach nur die Sehnsucht nach einem Wunder, nach einem "rettenden Engel"...

## ENGEL HATTEN EIGENTLICH IMMER KONJUNKTUR...,

denn die Mythen über Engel entstammen archetypischen Bildern, die zeitlich viel weiter zurückgehen als viele Religionen und sie existieren religionsunabhängig. Man könnte sagen, sie haben eine intensive Verbindung zu unserem "kollektiven Gedächtnis". Ob urtümliche oder hochentwickelte Gesellschaften oder Religionen, alle glauben an Wesen oder Kräfte, die eine Verbindung herstellen zwischen dem transzendenten Reich des Heiligen und der profanen Erdenwelt. Man verstand Engel immer als so etwas wie die **"Botschafter eines höheren Willens"**. Ob uns Erden-Menschen dieser "höhere Wille" in jedem Falle immer gleich einleuchtet, sei erst mal dahin gestellt

## HIMMLISCHE INTERVENTIONEN II

Die „Wesen“, die bei KERUBIM & SERAFIM arbeiten, haben **keine Flügel** und **keinen Heiligenschein**, sie haben (selbstverständlich mit entscheidenden Abstrichen!) **menschliche Eigenschaften** und tragen zum Teil auch die Kleidung unserer Zeit. In der Agentur gibt es auch eine Art überirdisch strahlendes „Rechenzentrum“, das durch den bloßen Fingerdruck eines Mitarbeiters an die gläserne Oberfläche die abgefragten Informationen bereitstellt und jederzeit mit dem Holo-Beamer für alle sichtbar aufbereitet werden können. In dieser Crew gibt es, wie wir in der Figurenbeschreibung noch sehen werden, zwar Fach-Leute für ganz spezielle Bereiche (z.B. Frauen, Medizin & Wissenschaft, Showbiz etc.), doch jeder Einsatz wird durch die mentale Einheit aller bewerkstelligt. Dafür gibt es vor jedem Erden-Einsatz ein kurzes aber bedeutungsvolles Ritual, bei dem sich alle Mitglieder der Crew für einen Moment (z.B. über eine Art biometrisches Touchpad, das der jeweiligen Hand-Form entsprechend in den Besprechungstisch eingelassen ist) miteinander verbinden. Und dann geht's los in die Welt der Freuden, Laster und Erdschwere...

## "DICH SCHICKT DER HIMMEL!"

Mit diesen Worten versuchen die Menschen, tagein tagaus und überall auf der Welt in Dankbarkeit, voller Erleichterung und vielleicht sogar Entzücken einem Gefühl Ausdruck zu verleihen. Es ist die schier unsägliche Freude über eine unverhoffte Wendung in einer scheinbar aussichtslosen Situation. ("Wo aber Gefahr ist - wächst das Rettende auch". Ahnte HÖLDERLIN von der Existenz himmlischer Agenten oder entsprang diese Zeile schlichtweg schnöder Erfahrung?)

Zwiespältiger wäre es, wenn ein gewissenloser Verbrecher per „Kommissar Zufall“ zur Strecke gebracht wird. Mag der Kripo-Beamte den unerwarteten Zeugen oder Fingerzeig noch für himmlischen Ursprung halten, weil ihm das vielleicht die langersehnte Beförderung einbringen könnte, aber tut das der Mensch, der auf dem Weg des Verbrechens wandelt, auch? Wird er sich bei seinem Engel dafür bedanken, dass man ihn **schon jetzt** gefasst hat - vielleicht damit er die Chance zur Besinnung hat und nicht noch weit Schlimmeres auf sein Schuld-Konto lädt...?

Ob der Einzelne den Sinn einer himmlischen Intervention (gleich) erkennt oder nicht, sie findet statt und es sei hier schon mal darauf hingewiesen, dass Engel fast nie süßlich-grinsende Postkarten-Geschöpfe sind. Ein Mitarbeiter aus dem Hause KERUBIM & SERAFIM im Einsatz kann unerbittlich und gnadenlos sein und er ist in der Regel so schwer zu bremsen wie ein 40-Tonner mit 140 km/h auf der Autobahn.

# KERUBIM & SERAFIM – *LOCAL CREW*



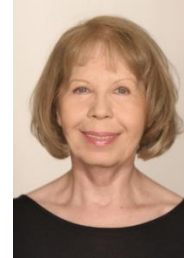
## "Die Hälfte des Himmels" **GABRIELLE**

GABRIELLE ist der Engel der Liebe und der Weiblichkeit. Damit ist klar, dass sie eine Menge zu tun hat und sie nimmt ihre Arbeit sehr ernst, ist extrem verantwortungsbewusst und gönnt sich dabei selten eine Pause. Das Erstaunliche dabei ist, nichts an ihr erinnert an einen Workaholic ja, sie wirkt eher wie eine Tagträumerin. Ein spannender Gegensatz. Dabei erscheint Gabrielle extrem extravagant, meistens mit sehr schönen langen Kleidern mit Schleppen, die stets am Boden schleifen. So können bei einem Einsatz auf der Erde nicht nur Stuhlbeine oder Laub in ihrer Schleppe landen, auch Hundekot wurde schon in ihrem „Schlepptau“ gesehen. Damit bietet sie sogar echte Slapstick-Momente, gerade auch in ernstesten Augenblicken... Ihr modisches Vorbild sind die Prä-Raffaeliten, doch es wird auch Gelegenheiten geben, da lässt sie sich mit hohen Stiefeln und schwarzem, glatten Leder sehen. Wenn sie den Menschen sichtbar erscheint, erregt sie natürlich Aufsehen, denn sie ist hochcharismatisch voll Sanftheit und Hingabe und repräsentiert gleichzeitig die „wilde Frau“, die sich keinerlei Regeln beugt. Auch wenn sie in diesem Team von Corinna für die Probleme der Frauen angefordert wurde, ist ihr oberstes Ziel, die Menschen in die Eigenverantwortung und Freiheit zu führen und die weibliche Energie wieder stärker zurück in das Bewusstsein der Menschen zu bringen...

Gabrielles Raum



Gabrielle erscheint noch in **2 weiteren Gestalten**: als kleines Mädchen und als die weise Alte. Mit großer Hingabe kümmert sie sich auch immer wieder unaufgefordert um die Zusammenführung von Seelenpartnern, wobei ihr Enthusiasmus hier manchmal zu Komplikationen führt, vor allem auch dann, wenn einer der Partner noch anderswo vergeben ist. Sie ist verliebt in die (romantische) Liebe und hat eine heimlich-unheimliche Schwäche für Luzifer. Gabrielle hat eine schöne Gesangsstimme und spielt Gitarre, möchte aber unbedingt Harfe spielen lernen. Da Xiao ihr das hoch und heilig versprochen hat, sucht sie ihn regelmäßig auf, aber immer im falschen Moment...



"So ist denn alles, was ihr Sünde, Zerstörung, kurz - das Böse nennt, mein eigentliches Element. - „Doch ist das Böse nicht das Böse, wenn sich der eine Geist in Gut und Böse gleich erkennt"

## LUZIFER



ist "special guest" dieser Crew. Er kommt im Auftrag der Zentrale und wird für einen begrenzten Zeitraum seine Energie und seine Fähigkeiten zur Verfügung stellen.

Luzifer hat einen ungeheuren Charme, sein Lächeln ist offen, gleichzeitig spürt man hier eine große Tiefe und seine Faszination für die dunklen Seiten der Seele. Das ist ja seine wichtigste Aufgabe: Er wühlt dort, wo die meisten nicht mal hinschauen möchten - in den (eigenen) Abgründen und dazu kommt, Luzifer ist die personifizierte Versuchung. Er ist groß, blond mit

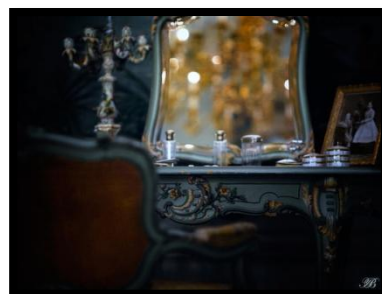
strahlenden blauen Augen, und wäre er ein Mensch, wäre er wohl bisexuell.

Er hat die Fähigkeit jedem Menschen das Gefühl zu vermitteln, er sei etwas Besonderes...auch eine Putzfrau fühlt sich nach einem Blick aus seinen Augen wie eine Königin. So dealt er auch besonders effizient bei Menschen mit Selbstwertproblemen und löst auch die finstersten Geheimnisse mit spielerischer Leichtigkeit.

Menschen mit Drogenproblemen und jeder Art von Sucht begegnet er mit größtem Verständnis und Mitgefühl. Er selbst ist eher abgehoben, liebt es zu philosophieren und neigt auch dazu, sich in endlosen Gedankenkonzepten zu verzetteln. Überdies hat er aber auch **die Fähigkeit jeden Gedanken zu lesen**, sowohl bei Menschen als auch bei Engeln und ist ein phantastischer Mentalist, was ihn aber immer auch in die Versuchung führt, zu manipulieren und für Ärger mit Corinna sorgt. Er liebt den Luxus und ist immer perfekt gekleidet.



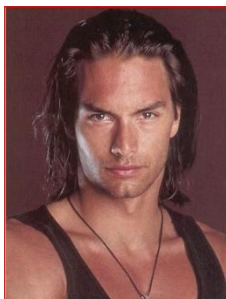




Umgebung Luzifer

Seine persönliche Umgebung in der Agentur ist lichtdurchflutet, von klassischer Eleganz mit einem Faible für barocke Details und Jugendstilmöbel. Er liebt es üppig und das mit Übermaß! Oftmals kommt er zu spät, da er doch einen beträchtlichen Aufwand für sein perfektes Aussehen betreibt. Sein Badezimmer gleicht dem Boudoir einer französischen Königin. Er singt leidenschaftlich gerne mit einer Stimme, bei der Mann **und** Frau dahin schmelzen. Auf irdischen Einsätzen arbeitet er mit Vorliebe energetisch, manuelle Arbeit lehnt er rundheraus ab. Für diese Dinge ist Carlo zuständig, den er als manchmal aufdringlichen, aber doch auch seiner Bequemlichkeit zugutekommenden Gehilfen ansieht.

## CARLO



Agent Carlo ist Luzifers Gehilfe sozusagen und sein großspurig aufgetragenes Selbstbewusstsein wird zu einem nicht unerheblichen Teil von Luzifers Strahlkraft genährt. Aber anders als sein "Vorgesetzter" liebt er einen völlig anderen Stil – er ist begeistert von der Welt der Technik, dem gemäß ähnelt sein Lebensraum eher einem Flugzeughangar, in dem er alle technische Errungenschaften sammelt, die mit Geschwindigkeit zu tun haben. Arbeitstisch und Regale sind aus gehämmertem Stahl, unter einer hohen Stechpalme parkt er eine Harley Davidson und an der Wand hängen Gitarren und davor hat er einen großen Verstärker samt Effekt-Equipment platziert. Er liebt sanfte Balladen-Akkorde, hat aber auch ein großes Faible für harte Rock-Riffs. Obwohl nicht ohne Selbstbewusstsein, ist er doch einigermaßen aufgeregt, weil er in dieser Filiale mit dem legendären Musiker Xao zusammenspielen kann, vor dessen Talent er größte Hochachtung hat.



Carlo übernimmt Aufträge, die eine etwas ruppigere Gangart erfordern und er hat es am liebsten, wenn er körperbetont, ja actiongeladen agieren darf. Verfolgungsjagden, Martial-Art-Moves ... ja das ist sein Metier, da fühlt er sich in der Tradition von 007 und anderen literarischen Geheimagenten. Aber Corinna hat ein besonders strenges Auge darauf, damit Carlo auf der Erde nicht nur Action-Lösungen einfallen. Seine athletische Ausstrahlung und sein südländischer Teint ist für viele Frauen, wenn nicht Versuchung, so doch zumindest eine Augenweide. Es

geschieht gar nicht so selten, dass man ihn für Luzifer persönlich hält- dieses Missverständnis genießt er, nicht selten unwidersprochen, es sei denn der Chef kommt persönlich vorbei...




Beispiel für Carlos Umgebung

" Kontrolle ist gut!"



## CORINNA

Corinna ist ein attraktiver und sehr engagierter Engel, der durch die strengen Outfits (Kostüm, Hosen und Blazer, hochgeschlossene Blusen) und die Brille  mit dem dunklen Rand schon den klassischen Controller-Typ gibt. Und sie ist einer!

Aber hier geht's mal nicht ums Geld sondern sie hat die verantwortungsvolle Aufgabe, die Arbeit dieser kreativen, vor verrückten Einfällen nur so strotzenden Crew zu überwachen - auf Engel-gemäßes Verhalten.

Sie unterstützt, wie alle anderen auch, mit ihrer Kraft jede himmlische Intervention, die von diesem Büro ausgeht, aber gleichzeitig hat sie ihre Sensoren überall dort, wo die Engel im Einsatz sind. Findet sie Verfehlungen, weist sie den oder die Betroffenen besonnen, unaufgeregt darauf hin. Sind die dann bockig, uneinsichtig – dann kann man sie mal von einer anderen Seite kennenlernen. Dann fährt sie mit Drive ihre Beweise auf, präsentiert sie mit dem Holo-Beamer und wenn dann immer noch Ausflüchte kommen, es hätte sich anders dargestellt – diese Sicht sei nicht aussagekräftig genug, dann hat sie garantiert Bildmaterial aus



Corinnas Räume

schier unglaublichen Perspektiven auf Lager und dann kann das, was als kleine Unterredung begonnen hat, schon mal zum Tribunal mutieren. Von ihrem Selbstverständnis her will Corinna das eigentlich nicht - aber man spürt bei ihr schon, dass es der regelmäßig aufkeimende Widerstand der „Deliquenten“ ist, der sie in gewisser Weise aufleben lässt, sie anspricht. Selbst dem Stargast ihrer Crew, Luzifer, fährt sie gelegentlich in die Parade, wenn sie meint, er sei zu weit gegangen.

Unterstützt wird sie von...

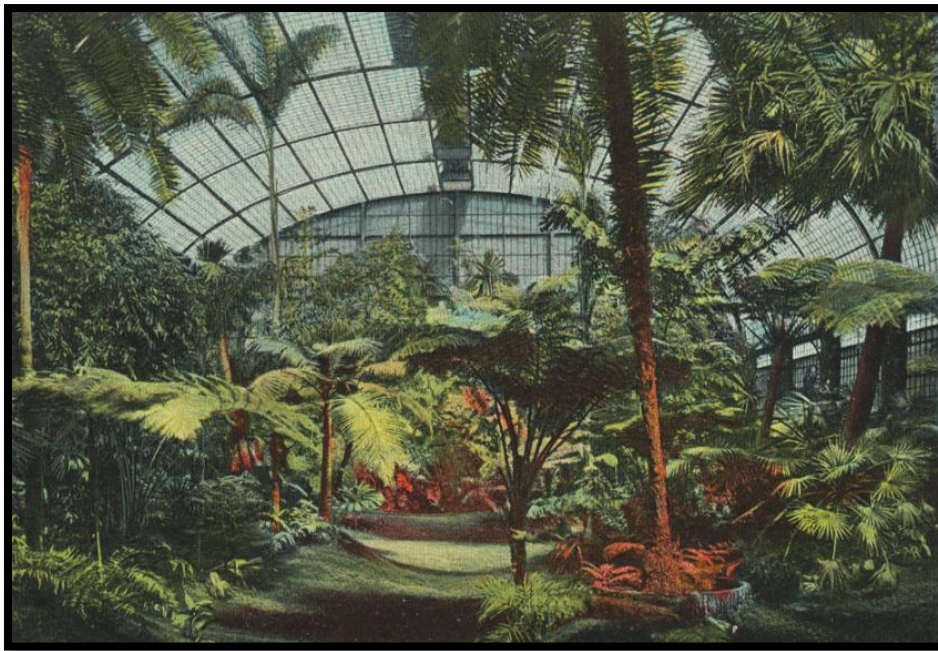
## NORA:



Nora ist ein entzückendes Wesen um die 20 mit rot-blonden Zöpfen und ist leicht verwirrt. Sie wurde von höchster Stelle zu Corinnas Crew geschickt, um dort etwas mehr Zentriertheit zu lernen.

Nachdem Corinna wirklich lange auf eine Assistentin warten musste und sie Nora zunächst mit Begeisterung empfängt, stellt sie schon nach kurzer Zeit fest, dass diese Assistentin ihr nicht unbedingt zur Hilfe gereicht, sondern durch ihre Spontaneität, gepaart mit der Verwirrtheit, viele ihrer Untersuchungen und Sanktionen eher boykottiert als unterstützt. Corinna legt daher schon bald in der Zentrale, beim obersten Engelrat, Einspruch ein, dem aber nicht stattgegeben wird, da Nora **nicht nur** geschickt wurde, um mehr Zentriertheit zu lernen, sondern auch um Corinnas gnadenlosen Ernst aufzuweichen und ihr ein bisschen Spaß und Verspieltheit beizubringen. Ja, auch **Engel sind entwicklungsfähig** und auch hier unterliegt nichts dem Zufall. Generell sei hier angemerkt, dass auch jede Begegnung eines himmlischen Agenten mit einem Menschen auch dem Engel Segen bringt.

Nora liebt Countrymusik und ist eine passable Sängerin, (glaubt, dass sie super singt) und darüber hinaus eine wirklich phantastische Malerin.



Noras Ambiente

„Der Geist herrscht über die Materie“

## OMAR



Omars Ressort sind die Heilberufe und das große Feld der Natur- und Geisteswissenschaften und wenn er mit seiner tiefen warmen Stimme das Wort ergreift, scheint es auch für die Kollegen der pure Wohlklang zu sein, denn begierig hängen sie an seinen Lippen, egal was er sagt. Aktuell ist Omars wichtigstes Anliegen, den Menschen und speziell der Wissenschaft in der westlichen Hemisphäre plausibel zu machen, dass jegliche Materie einer geistigen Matrix folgt. So wie kein Salzstreuer oder Kugelschreiber ohne Design hergestellt werden kann, so resultiert auch alles andere im Universum immer aus einer Idee, einer geistigen Ursache. Ob das Galaxien, Pflanzen oder Krankheits-Symptome sind. Omar ist total happy, einen Job in dieser Crew bekommen zu haben, weil er bereits in der Vergangenheit von vielen Kollegen gehört hatte, dass hier eine echt coole „Mukke“ angesagt sein soll. Er singt gerne, spielt Okulele und trommelt auch nicht schlecht. Er ist charmant, hat einen trockenen Humor und die Gabe, Dinge mit ganz einfachen Worten auf den Punkt zu bringen, die noch diffus im Raum sind und die keiner ausspricht. Da fühlen sich manche schon mal ziemlich ertappt.



So könnte Omars „Büro“ in der Agentur aussehen oder so



Bei Missionen auf der Erde findet man ihn gerne in Universitäten und Bibliotheken, auch in Träumen von Forschern. Er hat -auch in menschlicher Gestalt- die Fähigkeit der Levitation, der Transmutation, der Telekinese und Materialisation. Diese Fähigkeiten setzt er aber nur in äußersten Notfällen ein. Er ist einer der Hüter des angemessenen (dem menschlichen Bewusstsein entsprechenden) Einsatzes von „Wundern“. Er verfügt naturgemäß über ausgezeichnete Kontakte zu den alten Zauberern und Schamanen, die bei Erd-Einsätzen dann plötzlich auftauchen, wenn er sie am wenigsten braucht und die ungefragt versuchen ihm zu

helfen. Das bringt Ärger, bringt Konflikte - auch sie sind beseelt davon, den Menschen zu helfen, doch tun sie es auf eine ganz und gar „unengelhafte“ Art und Weise. Man muss grundsätzlich wissen, dass Zauberer ein latentes Misstrauen den magischen Kräften von Engeln gegenüber haben und umgekehrt. Zu Omar's Aufgabenbereich gehört auch die Prävention postmortaler Traumata. Das heißt er bereitet sowohl Sterbende, als auch Angehörige auf den Tod vor und ist einer der Hüter der Schwelle.

„Meister der Klänge“



## XAO

Xao ist ein Meister der Klänge. Seine Quelle, sein Ausdruck, seine Bestimmung ist MUSIK. Und damit arbeitet er an der Harmonisierung der Erdschwingung genauso wie an der Aufrechterhaltung des psychischen Gleichgewichts des Einzelnen, einer Beziehung und ganzer Völker. Er ist in allen Zeiten zuhause und viele der größten Kompositionen wurden von ihm inspiriert, den Musikern eingehaucht sozusagen. Sein Auftreten ist lässig. Er liebt es, sich ganz auf den herrschenden Zeitgeist einzulassen und nicht selten sieht man ihn in hipper Kleidung in Diskos, mit Straßenmusikern oder im Backstage-Bereich von Großkonzerten. Sein Arbeitsraum erinnert dementsprechend an eine Mischung aus einem riesigen Konzertsaal und einem Proberaum. Es gibt kein Instrument, das er dort nicht gelagert hat. Xao ist das musikalische Herz der Truppe, ein wahrer Zauberer der Klänge. In Stresssituationen wirkt er beruhigend und nicht selten beginnt seine Arbeit dort, wo Worte enden.

Seine Klänge erinnern manchmal an Sphärenklänge, an himmlische Musik, die selbst die Sterne in ihrer Bahn hält... Er liebt es Alltagsgeräusche wie Autolärm, Vogelgezwitscher, das Weinen eines kleinen Kindes oder den wütenden Schrei einer Ehefrau zu verwenden und sie in wohltönende Harmonien zu verwandeln, die jede noch so große Dissonanz zu einer bereichernden Ergänzung macht. Sein Spleen ist das Showbusiness. Er kümmert sich um aufstrebende Talente, genauso wie um alternde Stars und greift sehr oft harmonisierend ein, wenn die Allüren, Hoffnungen und Intrigen zu Eklats führen... Er liebt die Bühne und er hat es auch zuwege gebracht, eine Art Varieté für Engel aufzuziehen, in dem unsere Engel täglich ihre Musik zum besten geben, wobei man nie genau weiß, wie viele der Zuschauer im „Cafe Engel“ (s.u. „im Café Engel“), wie es vom menschlichen Wirt auch genannt wird, die Musiker tatsächlich wahrnehmen können...



Xaos Umgebung

„Ich lerne noch“



## ANGEL „A“

Angela kommt in der 1. Episode neu in die Crew und befindet sich noch in der Ausbildung. Sie hat schon ein paar andere Standorte von Kerubim & Serafim gesehen u.a. war sie auch in London und seither versteht sie ihren Namen ganz neu: angel A. Für sie bedeutet er „Engel der Güteklasse A“ und verspürt das ganz stark als Berufung. Diesem Anspruch will sie in jedem Augenblick gerecht werden. Das ist löblich, kann aber auch schon mal ganz schön anstrengend sein. Immer wieder mal agiert sie übermotiviert oder vorschnell und dann müssen die Kollegen korrigierend eingreifen.



Zudem ist sie sehr präventiös und „statusbewusst“. Bei Erden-Missionen sieht man sie z.B. gerne in Luxusboutiquen und in 5-Sternehotels, was äußerst ungewöhnlich für einen Engel scheinen mag. Dazu muss man wissen, dass Angel „A“ in ihrer letzten irdischen Inkarnation in



armseligen Verhältnissen lebte und an Hunger starb. Dieses Trauma begleitet sie noch und gilt es zu bewältigen. Ihr extremes Statusbewusstsein ist eine Kompensation ihres Traumas. Sehr oft greift sie in Situationen ein, die mit finanzieller Not zu tun haben und kommt in Kontakt mit Arbeitslosen und Bettlern, was sie immer wieder an ihre eigene Vergangenheit erinnert und ihr die Möglichkeit bietet diese zu heilen. Sie muss vor allem lernen, nicht in Mitleid zu versinken, was etliche ihrer vorschnellen Aktionen auslöst, sondern stattdessen in Mitgefühl weise zu handeln.



## FROHLOCKEN

Auch das tut unsere Engel-Crew. Und wie! Dafür ist sie bekannt im ganzen Universum. Wie bei einzelnen schon angedeutet, jeder spielt ein Instrument und/oder kann singen. In Xaos Raum, der ja eigentlich eher ein Musik-Studio ist, wird regelmäßig musiziert – je nach Thema und Stimmung. Da gibt es keine stilistischen oder genremäßigen Vorgaben und es kann im Duo, Trio oder von allen gemeinsam Musik gemacht werden.



## ...IM CAFÉ ENGEL

Die Haupt-Arena unserer „frohlockin‘ angels“ ist aber das „Café Engel“. Ein großes Bistro mitten in der Stadt, das ganz normale Menschen besuchen können und das mit vielen Engel-Motiven bestückt ist und über eine kleine Bühne verfügt.

Was aber nur unsere Zuschauer sehen: Auch für Engel ist dies ein sehr beliebter Treffpunkt. Auch wenn nur wenige Gäste anwesend zu sein scheinen, mit Engel-Augen sieht man, was hier noch los ist. Unter Umständen ist der Laden brechend voll mit gut gelaunten Engeln und auf einer Bühne spielen

wechslungsreichen Konstellationen Nah und Fern. Das gibt uns die Künstler als Gast-Engel vorzugemacht. Germany-Sieger Andreas menschlichen Gäste nimmt diese Musik wahr, außer vielleicht Kinder, Betrunkene oder Damen mit übersinnlichen Fähigkeiten, die begeistert zu einem für andere Gäste unhörbaren Rhythmus tanzen und vielleicht sogar applaudieren. Dies hat sowohl die örtliche Drogen-



Xao & Co in immer neuen, abstrakten – es jammen Engel aus der Möglichkeit, auch mal aktuelle vorstellen, z.B. jemand wie Voice of Kümmert. Kaum einer der



fahndung als auch selbsternannte Geisterjäger auf den Plan gerufen und damit dem Café zu einem berühmt-berüchtigten Image verholfen.

## AGENTEN DES HIMMELS – DER SOUNDTRACK

Die große musikalische Komponente in diesem Konzept eröffnet die Möglichkeit **spezielle Soundtracks, begleitend zur Serie** zu veröffentlichen.



## WICHTIGE FRAGEN - KURZ BEANTWORTET:

### Wo greifen die Agenten von Kerubim & Serafim ein?

Engel helfen immer und überall dort, wo die Menschen alleine nicht mehr weiter wissen. Sie treten ins Leben und verschwinden meist auch wieder. Sie greifen ein, wenn sich Menschen in ausweglosen Situationen befinden und selbst um himmlischen Beistand bitten oder der jeweilige Schutzengel um eine Intervention bittet. Das geschieht häufig, wenn sich ein Mensch so weit von seinem selbstgewählten Seelenplan entfernt hat, dass es außerordentlicher Maßnahmen bedarf, um den Zug wieder auf das ihm bestimmte Gleis zu setzen. Aber alle Hilfeleistungen sind als Vorschläge zu begreifen. Es obliegt dem freien Willen des Menschen, dies anzunehmen oder nicht. Es gibt keine Diktatur des Guten!!!

### Wie greifen die Agenten ein?

Direkt, unkompliziert, charmant und liebevoll aber sicher auch unverschämt, beinhart und gerecht. Sie sind meist nur für die Zuschauer sichtbar, es sei denn sie schlüpfen in menschliche Hüllen. Das sorgt dann gelegentlich für unvorhergesehene Verwicklungen. Die Agenten können in den verschiedensten Rollen auftreten und nur selten geben sie sich als Engel zu erkennen.

### Wie bewegen sich die Agenten des Himmels fort?

Wenn sie irgendwohin **wollen** -sind sie auch schon da. (Gebeamt wurde bei den Engeln schon lange vor der "Enterprise") Einige unserer Engel haben aber ein Faible für die „modernen“ Fortbewegungsmittel. (s.a. „Local Crew“)

### **Wie wird der Einsatz der himmlischen Agenten organisiert?**

Im kristallinen Konferenzraum von Kerubim & Serafim gehen rund um die Uhr Notrufe, Dringlichkeits-Szenarien der ihnen zugeteilten Menschen und die Mitteilungen der Schutzengel ein. Dort werden sie auf Handlungsbedarf geprüft, nach Ressorts sortiert und entsprechend bearbeitet. Präzedenzfälle, dringende Notfälle oder Konflikte von außerordentlicher Bedeutung werden im Team besprochen und dann wird der Fall delegiert.

### **Sind die Engel konfessionsgebunden?**

Die Engel von KERUBIM & SERAFIM arbeiten unabhängig von jeder Konfession oder religiösen Gemeinschaft. Sie sind für alle Wesen da, die um Hilfe bitten, die nicht mehr weiter wissen.

## **P.S.: TRAILER/SPOTS FÜR „AGENTEN DES HIMMELS“**



Die Trailer, die die Serie ankündigen, sollen deutlich machen, dass diese Serie in vielen Ländern der Erde gesehen wird. Überall auf der Welt versammeln sich Menschen aller Rassen, jeden Alters und unterschiedlicher sozialer Herkunft und sind gespannt auf die neuen Abenteuer der himmlischen Agenten. Aber nicht nur sie – in jedem Spot tauchen in den Fernsehzimmern auf einmal, scheinbar aus dem Nichts, Engel auf und versammeln sich, manchmal dicht gedrängt um die, die diese Serie schauen. Sie freuen sich diebisch über das, was sie sehen. Sie kommentieren und imitieren das Gesehene, sie feixen und lachen. Und wehe irgendwer ist vor dem Fernseher eingedöst und allen droht, den Beginn der Serie zu verpassen. Da flüstern sie vielleicht auch schon mal der Hauskatze ins Ohr, damit sie –völlig zufällig- mit ihren Pfoten über die Fernbedienung tapert. Das TV-Gerät springt an, der Zuschauer wird wach und erkennt, was er beinahe verpasst hätte. Vielleicht herzt er ja dankbar sein Kätzchen – in jedem Fall ist die Freude unter den, für ihn nicht sichtbaren, Zuschauern groß, wenn es endlich wieder losgeht mit ...

**„AGENTEN DES HIMMELS – Die TV-Serie für Engel und Menschen“**



## DIE AUTOREN:

### HARTMUT AMELANG

KOTTENBORNERSTRASSE 14

D - 53520 WERSHOFEN

E-MAIL: [HARTMUT-AMELANG@T-ONLINE.DE](mailto:HARTMUT-AMELANG@T-ONLINE.DE)

TEL. 02694-91 1540

WEB: [HTTP://HARTMUT-AMELANG.JIMDO.COM/](http://HARTMUT-AMELANG.JIMDO.COM/)

### LILE AN EDEN

NIBELUNGENGASSE 28

A - 8010 GRAZ

E-MAIL: [LILE@ARTVISIONWEB.COM](mailto:LILE@ARTVISIONWEB.COM)

WEB: [HTTP://WWW.ARTVISIONWEB.COM/](http://WWW.ARTVISIONWEB.COM/)